



FINN RIDELAND:

## 'KÖLBERGSRAPPORTEN'

### *Sammanfattning*

Naturvårdsobjektet RÖNNINGSBERGET och LILLA KÖLBERG

- allmän översikt med presentation av naturvärden och förslag till åtgärder för området och djurlivets bevarande samt utnyttjande för friluftslivet

DEL 1: Textbeskrivning

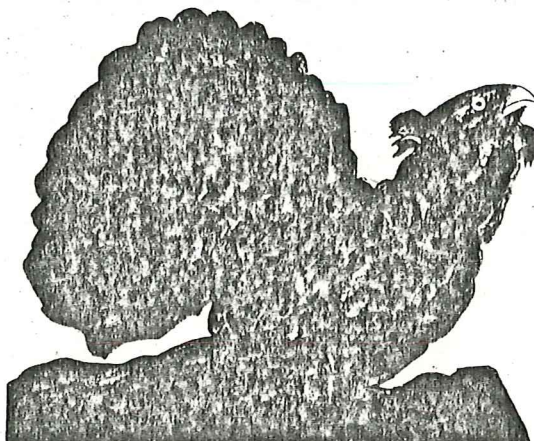
DEL 2: Bildbilaga

1974 11 06

## DEL 1

"Naturens anlete skiftar ständigt. Man kan färdas samma väg, besöka samma plats åter och åter. Det är aldrig detsamma. Alltid är det något nytt som fångar vår iakttagelse. Och ser man ingenting nytt, kan man glädja sig åt att allt är oförändrat, ingenting borta, ingenting förstört..."

Ernst Pontén  
förutv kyrkoherde i Hanebo



1.

FOLKLORISTISK BESKRIVNING

Det aktuella området med de av Kopparfors Aktiebolag ägda fastigheterna Sibö 1<sup>7</sup> och Kyrkbyn 11<sup>2</sup> är beläget intill norra stambanan 13 km söder om Kilafors samhälle. De båda skiftena utgör del av Rönningssbergets rygg resp sydsluttning och bildar tillsammans med egentliga Kölberg Norrlandsportens västra sida.

Om denna del av Hälsingland skriver en herre vid namn P H Widmark i EN BOK OM SVERIGE (1893) följande:

"Landet har i allo karakteren av ett Schweiz, där bördiga sädes- och gräs-fält omgifva floder och sjöar, där hvar boning vittnar om det välstånd, som råder hos allmogen, där, till underlättande af det egentliga landtmannayrket, i hvar bäck är anlagd en kvarn, ett linberednings- eller tröskverk, under det i skarp omväxling landets storartade natur framstår i dess strida vattenfall och i den ram af bergshöjder, som omgifver dalen. Vilja vi åter skåda landet i dess egendomliga, vilda storhet, måste vi företaga en mödosam vandring upp till någon af de höga bergstopparna, från hvilken ögat, utan att skymmas af andra föremål, kan öfverskåda taflan i hennes helhet..."

Att jämföra detta område med Schweiz är emellertid väl ambitiöst. Men det är tillräckligt mäktigt och innehållsrikt för att föreslagna skyddsåtgärder skall vara motiverade. 40 år efter herr Widmark beskrev kyrkoherden i Hanebo, Ernst Pontén, trakten med dessa ord i boken TVÅ HÄLSINGSCENAR:

"Resenären, som söderifrån tågledes nalkas Hanebo- och Segerstabygden, passerar genom den trånga dalgång, som blivit kallad Norrlandsporten. Järnvägs-linjen löper fram på botten av dalklyftan. På östra sidan reser sig Knopberget och därbakom Digerberget i dunkel barrskogsmantel. På västra sidan stupar Kölbergets bergsmassiv brant ned mot järnvägen. De båda bergen stå som en mäktig portal och nå egendomligt nog samma höjd på två meter när, 320 resp 322 meter. Här och där synas ljusare brottytor i den mörkgrå bergssidan, vittnande om att sten brytes ur berget. Den vackra ljusgrå och matt rödgrå graniten, som här förekommer, är värderad. Till riksdagshuset, riksbanken och Engelbrektskyrkan i Stockholm bl a har Kölbergets granit använts.

Främlingen eller turisten, som kommer till våra socknar, frågar oss måhända efter sevärdheter... Vad skola vi svara och föreslå? Äro vi "hanbyggare", säga vi något om en utflykt till Kölberget..."

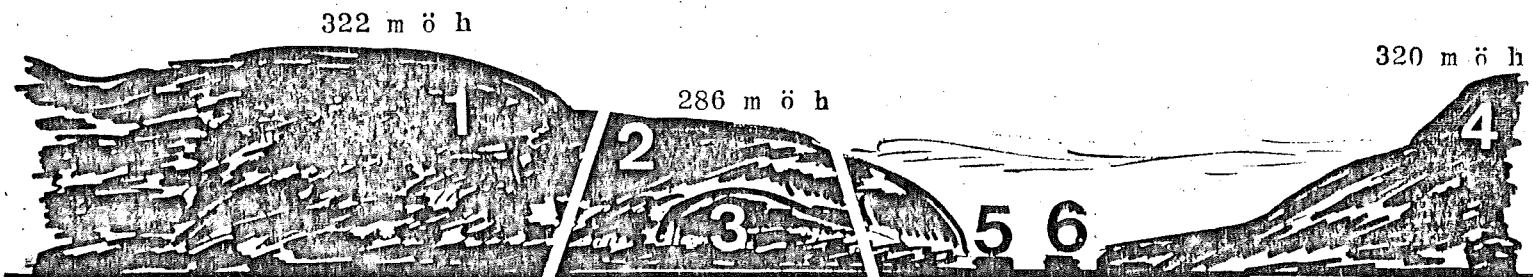


Fig 1: Begreppsutredning.

Snabbskiss av Norrlandsporten från en punkt sydost om Kölberget.

- |               |                     |  |
|---------------|---------------------|--|
| 1 = Kölberget | 2 = Rönningsberget  | 3 = Hittills narmlös utlöpare av Rönningsberget, i denna översikt döpt till LILLA KÖLBERG. |
| 4 = Knupen    | 5 = Norra stambanan |  |
| 6 = Väg 272   |                     |  |

**NB** Hela massivet omfattande bergen 1, 2 & 3 benämns i dagligt tal av ortsbefolkningen KÖLBERG. Det egentliga Kölberg ligger dock helt utanför det av Kopparfors ägda och av undertecknad "värderade" området. Objektets gränser markeras här av de båda lodräta snedstrecken.

I boken berättas också om socknarnas fornhistoria och att:

"... man vid sprängning för stambanan under Kölberget skulle ha förstört hållristningar." Textén fortsätter:

"Något bestämt kunde vi icke få fram, ej heller någon bestämd lokaluppgift att söka efter. Av intresse är emellertid att jag redan tio år förut (d v s omkr år 1920) i Bollnäs hört tal om hållristningar i denna trakt, dock längre söderut ("Lingbo fäbodar")."

Om själva namnet KÖLBERG säges i en sockenbeskrivning av år 1869, att det på bergets högsta punkt "skall finnas ett skeppsskrof, hvarom åtskilliga fabler äro gängse, men som ingen sett".

## 2.

### NATURFÖRHÅLLANDEN

Kölbergsmassivet har en av södra Hälsinglands högsta punkter och är representativt för den syd-norrländska vågiga bergkullterrängen. Det område som undersökts och befunnits skyddsvärt är i alla avseenden ett innehållsrikt objekt.

På denna begränsade yta får man en god överblick av landformen där den sk norrlandsterrängens gräns går fram. Objektets topografi uppvisar en trappstegsformigt utbildad succession av avjämningsytor ("hyllor") som avslöjar den stegvisa höjningen av landytan.

Norrut, nedanför Rönningsbergets branter, utbreder sig den slätt som för flera årtusenden sedan var Ljusnefjordens botten. Mellan Rönningsberget och Lilla Kölberg löper en ~~lång~~ dalsliknande passage i sydostlig riktning ner mot järnvägen. I denna svacka växer en flerhundraårig blandskog.

Lilla Kölberg är kanske det intressantaste partiet av hela massivet, av vilket Kopparfors AB äger ca 60 hektar. Det lilla berget med sin "Solhylla" och grönskande sydsluttning utgör kärnan av det föreslagna reservatet och bör beläggas med stränga djurskyddsbestämmelser. Berget bjuder på många slag av biotoper. Dess rygg uppvisar ett trolskt blocklandskap och här finns även svårtillgängliga rasbranter. Det är praktiskt taget omöjligt att ta sig upp på Solhyllan på sydsluttningen. Även västerifrån möter vissa svårigheter.

Detta område kan i all sin lilla begränsning närmast kallas en storslagen miniatyrvildmark. Det rymmer tre förnäma utsiktspunkter av betydande intresse för friluftsmänniskor, nämligen -

- SE  
KARTORNA!
- 1 Stubbhyllan, belägen i övre kanten av föryngringsytan väster om vägen upp till stenbrottet. Utsikt söderut. (Ej besökt av Hellman-Sakari-Rideland den 30 okt).
  - 2 Österhyllan, belägen i nordöstra hörnet, delvis på SJ:s mark. Utsikt mot öster och nordost. (Besökt av Hellman & Rideland).
  - 3 Falkhyllan, belägen bakom toppstugan på Rönningsberget. Storslagen utsikt mot norr över sjön Bergviken. (Besöktes av alla tre i gruppen den 30 okt 1974).

Sjöar saknas inom området, men två mindre myrmarker finns, var och en ca 100 m i diameter: Stubbmyran och Östermyran. Små bäckar sipprar fram längs sluttningarna. Minst två av dem har underjordiskt lopp och avger ibland ganska sällsamma ljud.

Nära södra änden av det aktuella området finns en djup sänka, i vars botten en av bäckarna söker sig fram. Förmodligen har hela sänkan en gång varit vattenfylld.

Ca 15 procent av området avverkades vintern 1973/74 i små "enklaver" med kvarlämnade strimor av vegetation mellan varje. Väster om vägen till stenbrottet är ung blandskog på väg efter avverkningen för ca 15 år sedan. Området i övrigt - bortsett från ca 15 hektar i det nordöstra hörnet samt ytterligare några hektar på Rönningsbergets rygg - kan rent företagsekonomiskt sett betraktas som impediment. Den ur naturvårdssynpunkt värdefullaste skogen återfinns i den nordöstra delen samt på svårtillgängliga Lilla Kölbergs rygg, där finns också ett mycket vackert gammalt bestånd bergtall finns kvar.

Det är ett ovanligt stycke frisk natur detta, vid närmare studium och trots den avverkning som förekommit.

3.

F A U N A

Älg och rådjur har ofta iakttagits på området. Räv, grävling och hare förekommer. Ekorren är talrik. Spåren korsar varandra i en enda röra oavsett årstiden. Det finns gott om växlar.

Ett grävlingsgryt har lokaliserats på Solhyllans sluttning.

Lilla Kölberg med Solhyllan och sydsluttningen samt marken omkring de båda små myrarna förefaller vara det käraste tillhåellet för de vilda djuren här uppe. Antalet daglegor som regelbundet används och brunstgropar tyder på att objektets natur är av hög kvalitet. Här finns rikligt med föda och gott om skyddade platser för de olika arterna.

Ett impediment av detta slag har sitt värde högt över den företagsekonomiska skalan.

Också fågellivet har bjudit många överraskningar. Lärkfalk sågs vid tre tillfällen sommaren 1974 och två gånger 1973. På Solhyllan nade en nattskärre valt att lägga sina två ägg, också 1974. Endast tre lokaler är kända som häckningsplats för denna nu så sällsynta fågel i Hälsingland. Ormvråk häckar på området, liksom pärluggla och hornuggla. Tjädern har spelplats i närheten.

1974 års pärluggla och nattskärre häckade för övrigt endast ca 25 meter från varandra just på Solhyllan, en indikation på hur attraktivt denna del av objektets kärnområde är.

Någon ornitologisk undersökning av området har inte företagits men är planerad till våren 1975. Själv är jag dock inte kompetent till detta - man kan ju inte vara expert på allt...

4.

SKYDDSMOTIV

a) Områdets primära värde ligger i dess kvalitet som biotop för vitt skilda arter av däggdjur och fåglar samt den därmed sammanhängande populations-tätheten. Området bör därför skyddas från ytterligare avverkningar.

Det är av synnerlig vikt att denna blandskog får finnas kvar, och att den - där förnygring pågår - fritt får utvecklas. Betydande områden i omgivningen har kalavverkats - ej enbart på Kopparfors' marker - och tallmonokulturer kommer i stället. Rönningsberget och Lilla Kölberg har hög bärförmåga ("carrying capacity"). Betydelsen av en opåverkad växtlighet där kommer att öka år för år.

b) Närmast kommer områdets värde som demonstrationsobjekt. Undervisningens

och forskningens behov av demonstrationsobjekt och fältarbetsområden kan behöva tillgodoses. Här är många företeelser koncentrerade till ett begränsat område. Här kan berggrundens morfologi och gränsområdet mellan två av Sveriges landformsregioner mycket lättvindigt överblickas och studeras. Övergången mellan peneplanet och den vågiga bergkullterrängen är i vissa fall successiv, i andra mycket skarp, vilket gör utsikterna från områdets tre "hyllor" intressanta och ger besökaren där en viss behållning av promenaden upp.

c) Området har redan ett socialt värde i egenskap av omtyckt utflyktsmål. Det är en spännande antimiljö till tätortslandskapet och ett buffertområde i övergången till fjärrlandskapet. En plats för tätortsbon att "ta vägen till" utan att man behöver packa för långresa.

d) Gävleborgs län har den minsta naturreservatsarealen i Sverige! Per Erik Tonell beskriver detta förhållande i sin bok NATURVÅRD med dessa ord:

"Ett par ur botanisk synpunkt 'märkliga' områden, ett skär, ett 'naturskönt' område, ett ormgransbestånd samt ett stentorg är allt man återfinner för X län i riksregistret."

Inom länet finns dock en nationalpark, Hamra (beläget i Dalarna inom Orsa finnmark), som motsvarar ungefär halva arealen av det nu föreslagna naturskyddsområdet, 27 hektar. Nationalparken kan inte mäta sig i skönhet och storslagenhet med det objekt som presenteras i denna rapport.

5.

#### FÖRSLAG TILL SKYDDSBESTÄMMELSER

1 § Området undantas från all vidare exploatering av virkestillgångar.

2 § Den del av objektet som avgränsas av bäcken och bäckdalen nära Hammarsbovägen i söder, stigen upp till stenbrottet i nordost (Kölbergsstigen) samt bilvägen till stenbrottet utgör objektets kärna och bildar d j u r s k y d d s o m r å d e. För denna del gäller tillträdesförbud under perioden 15 april - 31 juli. Området omfattas bl a av Lilla Kölberg med Solhyllan. Här får inga stigar anläggas.

3 § Förbjudet att jaga.

- 4 § Förbjudet att bortföra eller skada löst eller fast naturföremål, t ex torra trädstammar ("torrakar") eller grenar.
- 5 § Förbjudet att ta kvistar från levande träd eller buskar, gräva upp växter eller skada vegetationen i övrigt genom t ex blomplockning.
- 6 § Förbjudet att göra upp eld på andra än för ändamålet avsedda platser.
- 7 § Förbjudet att medvetet - även utanför det markerade djurskyddsområdet - störa djurlivet exempelvis genom att klättra upp i boträd eller från nära håll fotografera fågelbo eller annan boplats, och ...
- 8 § att skräpa ned med plåt, glas, plast, papper eller annat avfall samt att använda kemiska medel i ett eller annat syfte.
- 9 § Förbjudet också att på störande sätt använda använda radio, grammofon, bandspelare eller dylikt, samt
- 10 § att inom naturskyddsområdet tälta eller parkera husvagn.
- 11 § Det är tillåtet att plocka bär men inte svamp.
- 12 § Förbjudet att medföra hund eller katt.

## 6.

LANDSKAPSVÅRDANDE OCH "AVLEDANDE" ÅTGÄRDER

Kalmarken närmast Hammarsbovägen i objektets södra del bör städas och användbart bränsle (ved) tas till vara. Det samma gäller de "fickor" av kalhyggen som finns i andra delar av området. Dessa ytor är mycket små och kan med fördel lämnas öppna. Förbuskning torde här vara till gagn för såväl fåglar som däggdjur. Fö är gran och tall på väg. Någon erosionsrisk föreligger inte.

Den lilla bäckdal som tidigare omtalats och som för decennier sedan varit vattenfylld kan på ett mycket enkelt sätt restaureras. Därmed återfår området en permanent vattenspegel utan att bäcken behöver stängas av. Ett par andra vattenspeglar kan med hjälp av sprängning åstadkommas även på de små myrarna, allt till **gagn** för det vilda.

Områdets sydgräns utgörs av Hammarsbovägen. Där är också det största sammanhängande kalhygget beläget. Jag föreslår att vägkanten där snyggas upp och att utrymme lämnas för uppställning av fordon. Det dagvatten som samlas i ett dike längs vägens nordsida kan med fördel ledas ner i bäcken - det hamnar där ändå, på omvägar och närmare järnvägsviadukten. Att låta naturskyddsområdets sydgräns just på denna plats markeras av en gärdesgård i traditionell hälsingestil kommer att verka inbjudande. Ett sådant stängsel behövs också dels med tanke på kalhygget och dels med tanke på objektets kärnområde - djurskyddsområdet.

Några lass grus på vägen som leder upp till stenbrottet kommer att eliminera knaggligheten och göra den mera lättpromenerad.

Den lilla grustäkten mellan Rönningsberget och Lilla Kölbergs hjässa bör fyllas igen så att marken där når upp till vägens nivå. Täktens sargade kanter bör sedan jämnas ut och planteras med någon lämplig gräsart. Efter denna restaurering har vi en skön rastplats där, inför den fortsatta vandringen upp till stugan på Rönningsberget. Eventuellt kan en vilobänk placeras ungefär halvvägs längs vägen ner mot Hammarsbovägen. Detta med tanke på äldre människor, som önskar besöka området.

Det finns gott om stigar och dessa bör givetvis bättras på med hjälp av i närheten tillgängligt material (innan grustäkten läggs igen...)

Rönningsstugan, som ägs av Hanebo SSU, inköpes och restaureras.

Området närmast omkring det stenbrott där sporadisk brytning alltjämt sker undantas från naturskyddsområdet. Aktiviteterna där har uppenbarligen inte nämnvärt stort djur- eller fågellivet, varför det på detta stadium vore alltför ambitiöst att begära att driften där skall upphöra. Det finns redan ett sår i berget där, och detta kan inte läkas med hjälp av skyödsbestämmelser.

I övrigt föreslås Stubbhyllan och Österhyllan som lämpliga rastplatser förutom Rönningsstugan med Falkhyllan strax intill. Strax nedanför Falkhyllan har ett av Hälsinglands sista par pilgrimsfalkar häckat - de försvann i slutet av 1950-talet. Därav namnet på denna plats.

Rastplatserna förses med bänkar och ett par bord samt varsin fast eldstad. Möblemanget bör vara av rustik typ. Toaletter bör finnas vid Rönningsstugan, på Österhyllan samt nere vid entrén. Se karta nr 2!

En avledande åtgärd, som kan visa sig få stor betydelse i framtiden, är tanken på en rastplats även på berget Högloftet, 1,5 km söder om Hammarsbovägen. Också denna plats är mycket attraktiv. Det finns en 1200 m lång bilväg dit, vilken



förslagsvis bör hållas öppen endast för folk till fots. Redan nu är vägen utsatt för stark nerslitning. Leden upp till Högloftets topp är sedan inte längre än ca 300 m. Den kan bättras på.

Från själva Högloftet erbjuds en vidsträckt utsikt. Alldeles nedanför stupet finns två små myrar (ganska nära stambanan), av mig kallad Älgmyrarna enär jag ofta suttit på berget och sett älg där nere. Mellan toppen och dessa myrar utbreder sig ett mindre urskogslignande skogsparti, fascinerande att skåda från ovan.

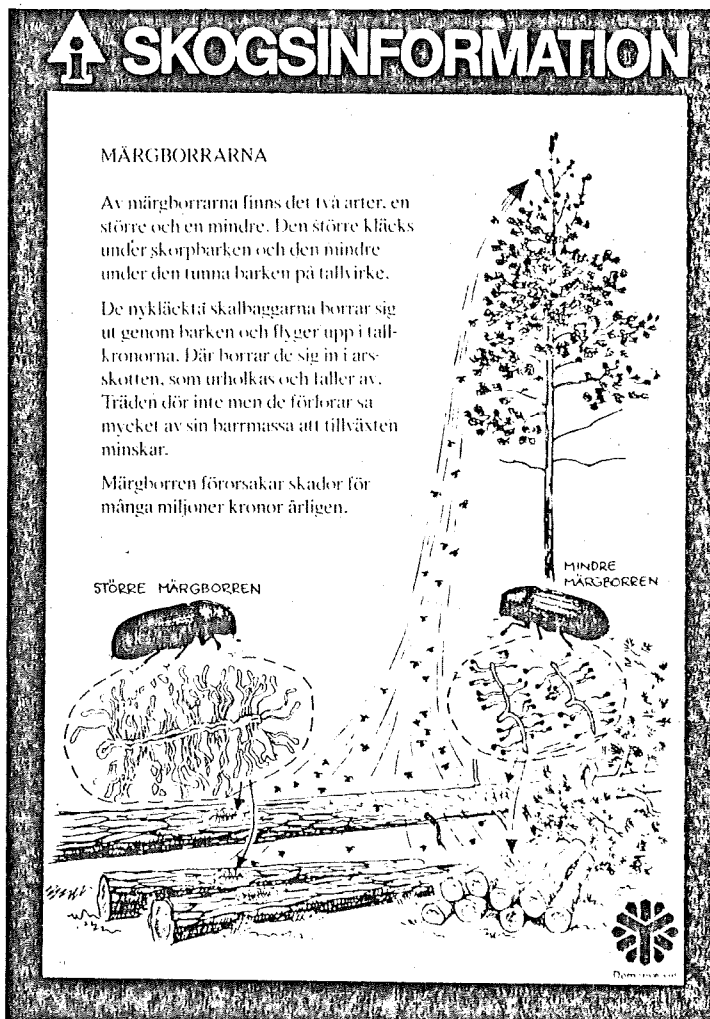
Vandringen upp till Högloftet (eller ner tillbaka till Hammarsbovägen) löper över ett kalhygge som är synligt t o m från väg 272. Det vore en klok åtgärd längs skogsvägen upp till berget informera vandraren med hjälp av de skyltar, som beskrivs här nedan. Klippet är ur Domänposten.

Informationen om skogliga åtgärder kommer att väsentligt underlättas sedan Skogsbrukets informationsgrupp nu låtit framställa en serie skyltar i sk A-4-format. De olika skyltarna har försetts med enkla beskrivande texter om exempelvis markberedning, plantering, gallring och avverkning. Till varje text har den tecknande jägmästaren Nils Forshed gjort illustrationer.

En praktiskt skylthållare har också tagits fram av informationsgruppen för att förenkla uppskyllningen.

I samband med att en skogsägare vidtar någon åtgärd i skogen kan han nu samtidigt sätta upp skyltar som ger den besökande allmänheten information om varför man genomför arbetet. Varje skylt kan fö utrustas med ägarens emblem.

Den nya skyltserien lämpar sig mycket väl för exkursionsstigar eller arrangemang i samband med skogs dagar. Bakom arbetet med skyltarna står en arbetsgrupp sammansatt av representanter för bolag, skogsägareföreelsen, Skogsstyrelsen och Domänverket.



Här ett exempel på den nya skogsinformationsserien

I övrigt har vi talat om en informationslada i rent Kopparfors-intresse. Se vidare under rubriken "Byggnader" samt följebrevets fotobilaga!

7.

### FÖRSLAG TILL VILTVÅRDANDE ÅTGÄRDER

Denna form av aktivitet behöver Kopparfors AB nödvändigtvis inte engagera sig i utöver vad som fordras för framtagande av vattenspeglar inom det aktuella området. Det ligger mycket i mitt eget intresse att lägga ut några saltstenar och eventuellt sätta upp ett par foderhäckar för användning vintertid. Detta är ett par enkla metoder att få en någotsånär stationär viltstam.

8.

### BYGGNADER , INFORMATIONSLADA

Det finns en byggnad på området, nämligen den av oss tre besökta Rönningsstugan. Denna ägs, som nämnts, av Hanebo SSU. Den är i behov av reparation. Om SSU inte vill sälja är det min avsikt att rekommendera återopande av Naturvårdslagen (21§) i hopp om att de ansvariga då skall restaurera byggnaden.

Genom bestämmelserna i 21 § har länsstyrelsen möjlighet att ingripa mot förfallna byggnader i landskapet.

Den gamla byggnad som jag är ägare till och som jag berättat om skulle alldeles utmärkt väl lämpa sig för informations- och PR-ändamål på samma sätt som den gamla smedjan i Brattfors. Byggnaden är i 1½ plan och låter sig lätt flyttas. Den saknar inredning enär den aldrig färdigställdes som bostadshus utan kom att förvandlas till "byggstyga". På övre våningen kan ett trivsamt övernattningsrum inredas, samt ett rum för tillsyningsmannen. Givetvis är också detta endast ett förslag - jag tror säkert vi kan komma överens om en formel för stugans placering och användning, skulle Kopparfors finna förslaget tilltalande.

Att inte ta till vara de möjligheter till skoglig information, som hela idén med ett naturskyddsområde kan omfatta, vore att försitta en chans att beröta kritik. Eller som att elda för kråkorna...

Rönningsstugan kan och bör användas för naturinformation. Sådan skall givetvis förekomma även vid rastplatserna, i form av skyltar med olika uppgifter och gärna fotografier. Skogsinformationen, bortsett från de föreslagna skyltarna på vägen upp till Högloftet, bör finnas mera samlad än naturinformationen och då är det utrymme som Rönningsstugan erbjuder alltför litet.

Endast de här två nämnda byggnaderna kan ifrågakomma på området. Det är ju till syvende och sist ett naturskyddsområde som planeras och inte något artificiellt "fritidsparadis" av typen "Finnskogens Disneyland"!

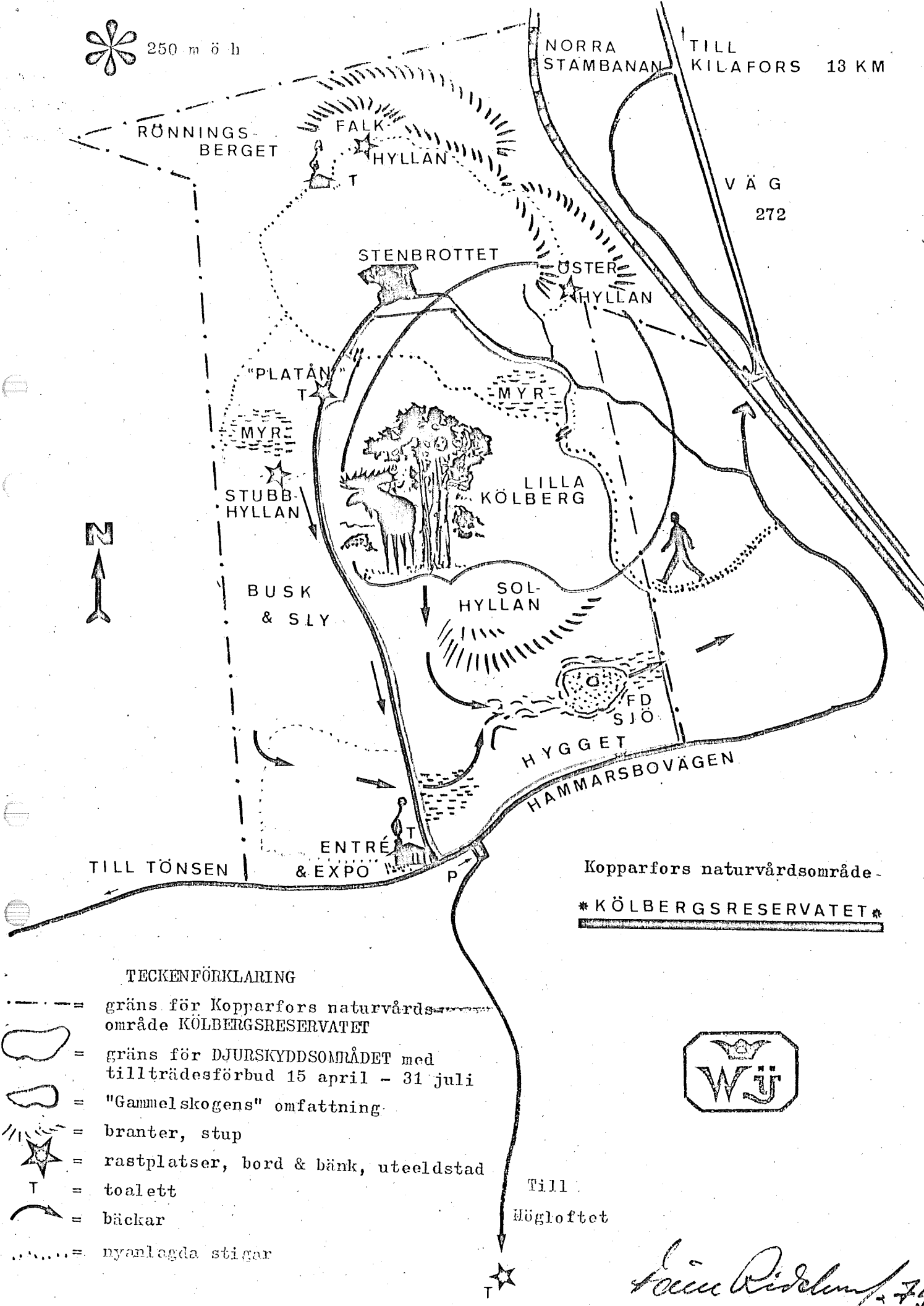
*Leif Rideland*

Stockholm den 6 november 1974.

/Leif Rideland/



250 m ö h



Kopparfors naturvårdsområde  
 \* KÖLBERGSRESERVATET \*

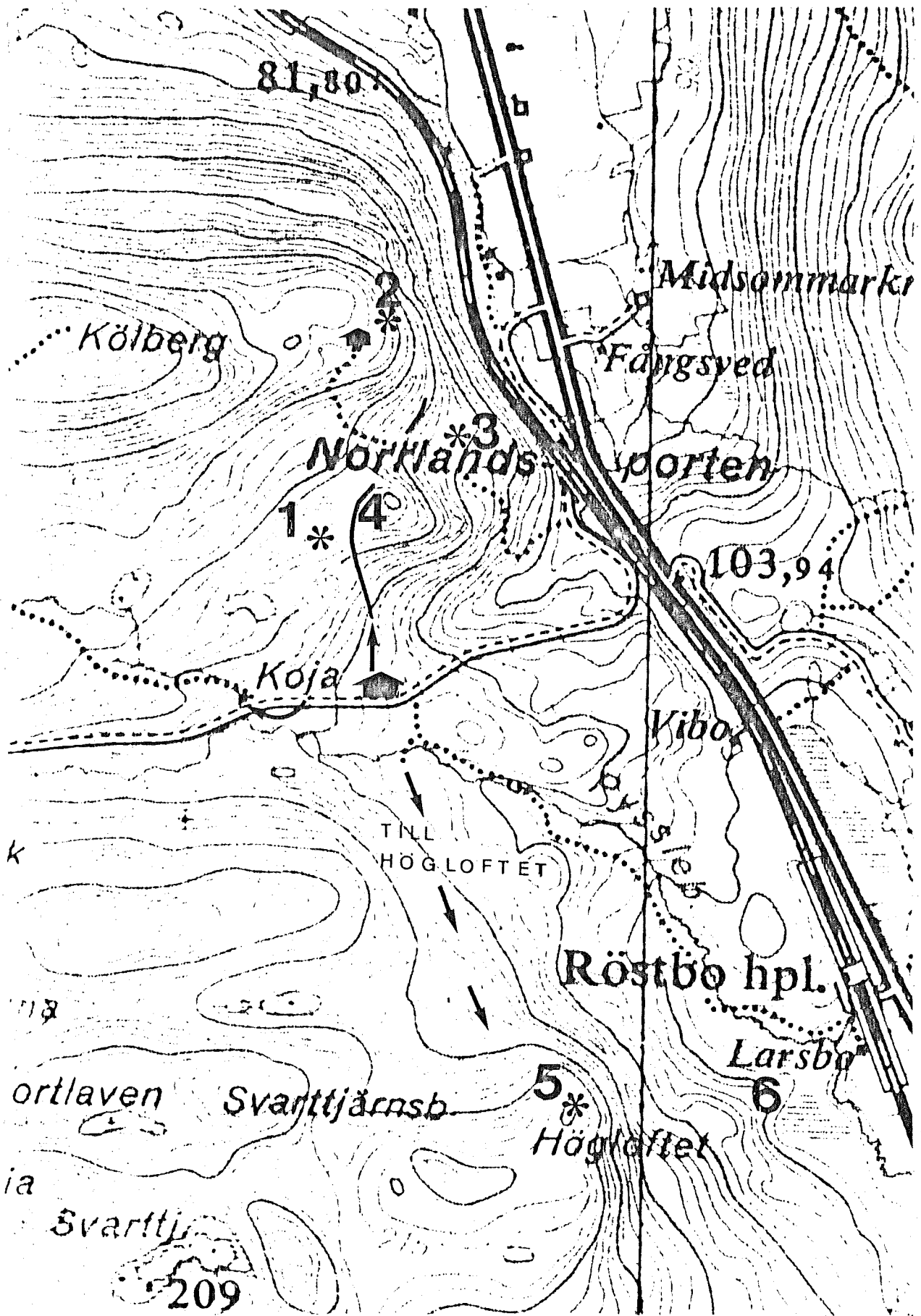
TECKENFÖRKLARING

- = gräns för Kopparfors naturvårdsområde KÖLBERGSRESERVATET
- = gräns för DJURSKYDDSONRÅDET med tillträdesförbud 15 april - 31 juli
- = "Gammelskogens" omfattning
- = branter, stup
- = rastplatser, bord & bänk, uteeldstad
- = toalett
- = bäckar
- = nyanlagda stigar



Till  
Högloftet

*Lena Ridlund 74*



OBJEKTETS POSITION I LANDSKAPET

- |                                   |  |
|-----------------------------------|--|
| 1 = Stubbmyran och Stubbhyllan    | 4 = Platån, grustäkten, lilla Kölberg  |
| 2 = Ränningsstugan och Falkhyllan | 5 = Högloftet                          |
| 3 = Östermyran och Österhyllan    | 6 = Älgmyrarna, nämnda på sid 9, rad 5 |

\* = utsiktspunkterna

FINN RIDELAND:

# 'KÖLBERGSRAPPORTEN'

Naturvårdsobjektet RÖNNINGSBERGET och LILLA KÖLBERG

Del 1: Textbeskrivning

Del 2: Bildbilaga

**DEL 2**

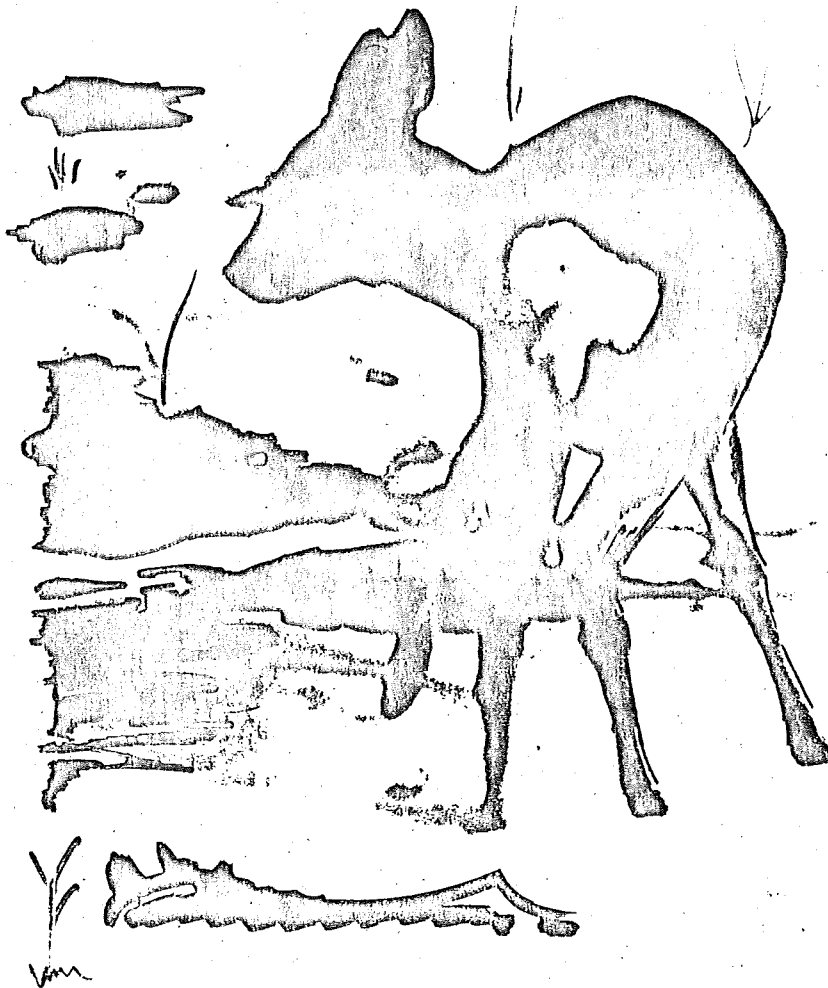
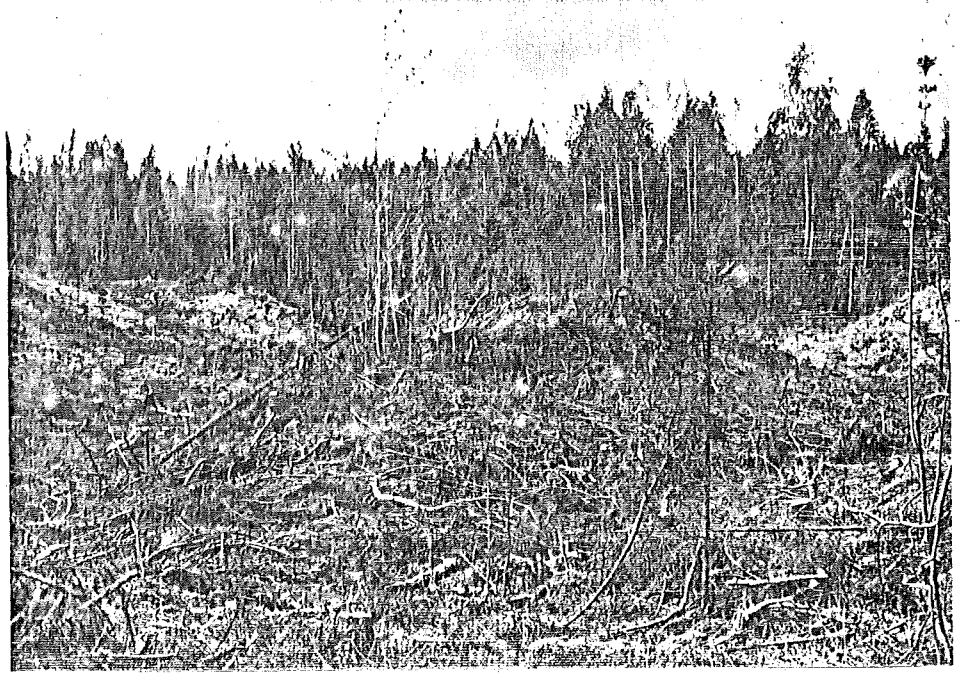
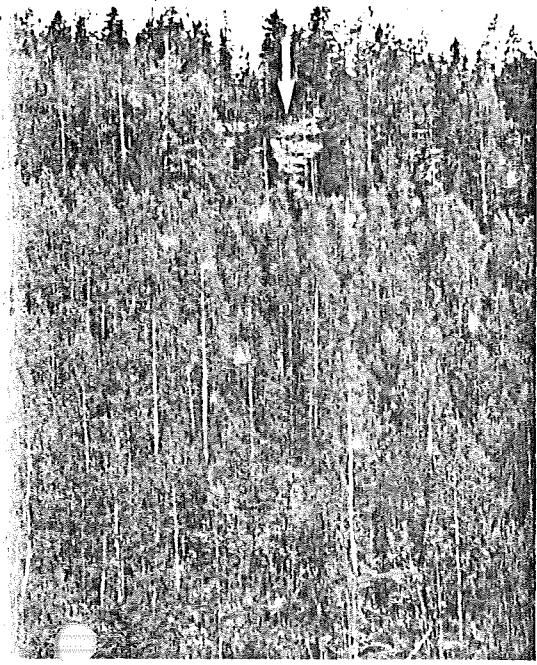


Foto:  
Finn Rideland  
Copyright



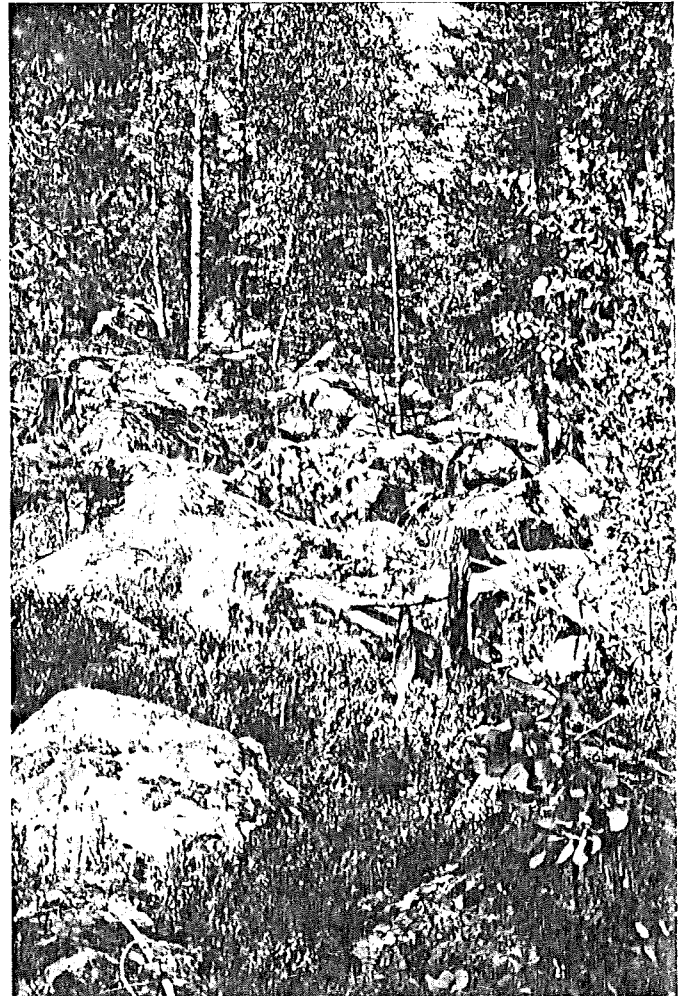
DE AVVERKADE PARTIERNA närmast Lilla Kölberg är små sår, som naturen själv bör få läka. Vid pilen på bilden t v: Solhyllan. 31 maj 1974

#### STUBBMYRAN

Småträden i bakgrunden döljer utsiktspunkten Stubbhyllan.

#### DEN PLANERADE STIGEN

runt Stubbmyran tar oss förbi denna benbrytarmark, blockmorän.





#### DEN BEFINTLIGA STIGEN

från Hammarsbovägen upp till stugan på Rönningssberget leder genom det som jag på karta 1 kallar "Gammelskogen". Här en liten hylla och ett litet stup.  
1 juli 1974



#### STRAX NEDANFÖR SOLHYLLAN

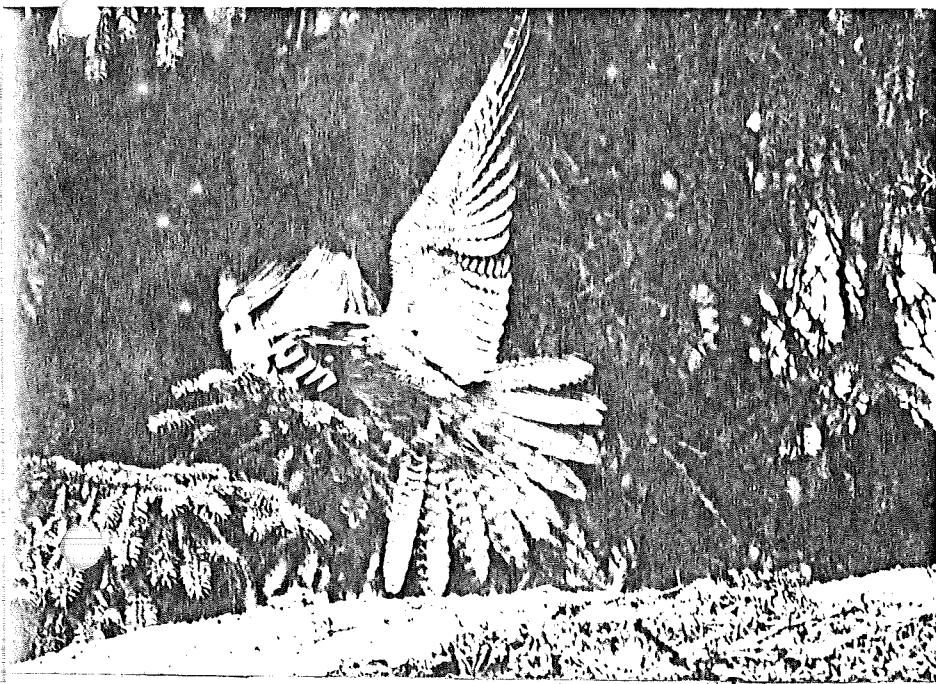
träder denna bäck i dagen efter underjordiskt lopp. På sommaren kan vi här tala om ett verkligt drivhusförhållande. Yppigheten dröjer också kvar långt in på hösten.  
15 okt 1974

LILLA KÖLBERGS HJÄSSA uppvisar en riktig "John Bauerskog".  
15 okt 1974





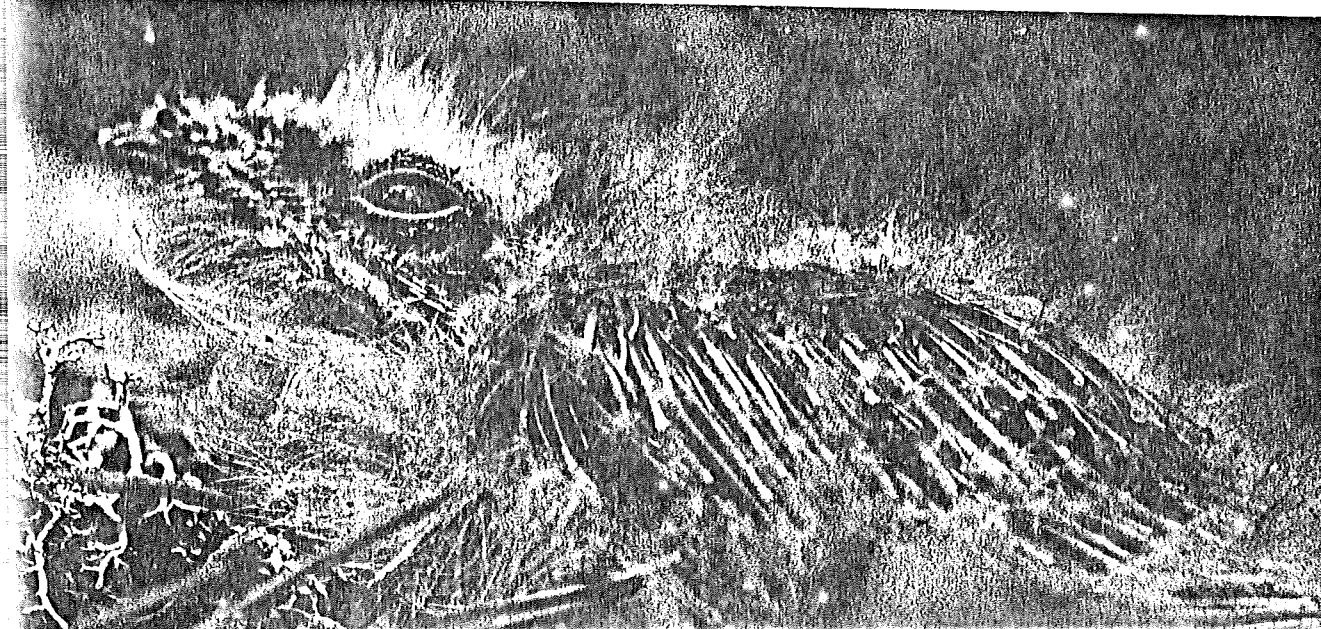
LILLA KÖLBERGS OCH SOLHYLLANS INVÅNARE



NATTSKÄRRA / *Caprimulgus* /  
*europeus*

"Take off"

Samtliga bilder tagna 2 juli 1974







PÄRLUGGLA  
*Aegolius funereus*  
Solhyllan 2 juli 1974

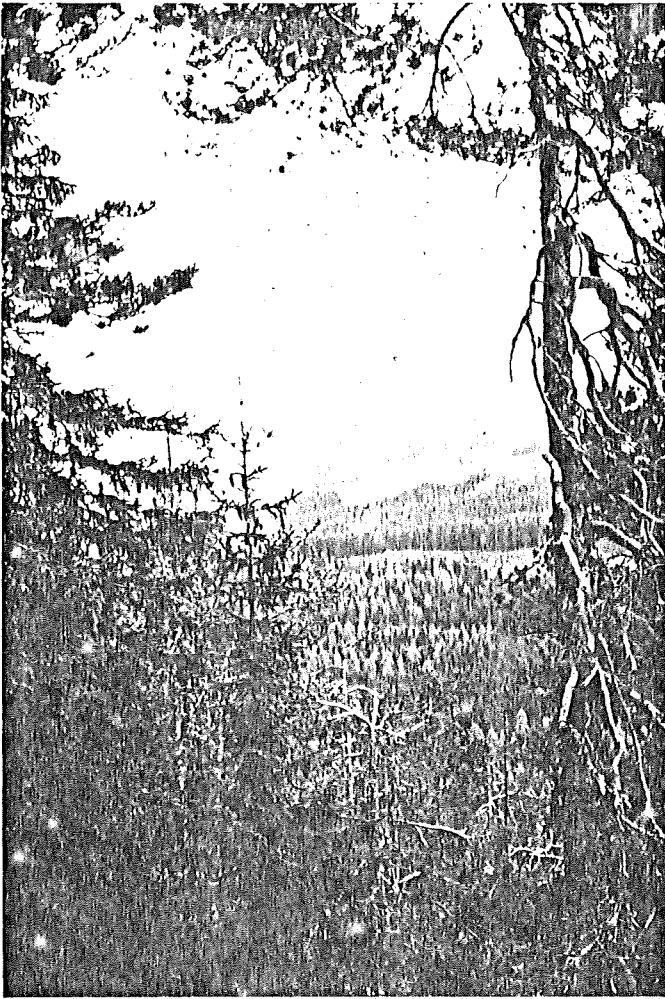


SOLHYLLAN  
Vegetationsbild  
25 juli 1974

PÄRLUGGLANS BOTRÄD och en snart flygg unge,  
andra kullen. 6 augusti 1974

Boträdet beläget endast 25 - 30 meter från  
nattskärrans häckningsplats!





HÖGLOFTET LOCKAR...

Utsikt från Högloftet mot norr.  
I bakgrunden Knupbergets  
nordsluttning

Juni 1974

Nedan:

Högloftet sett från  
Lilla Kölbergs sydsluttning

Oktober 1974



= H Ö S T =



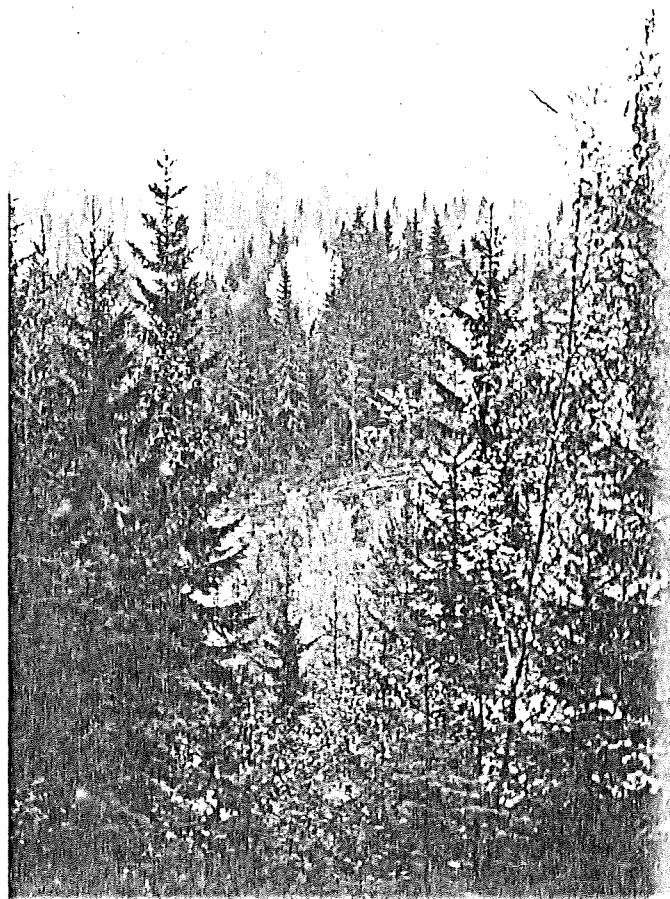
LILLA KÖLBERG med SOLHYLLAN (pilen) sett från hygget  
nere vid Hammarsbovägen. 15 okt 1974

Skyddsmotiv nummer 1: DET ÄR AV SYNNERLIG VIKT ATT DENNA  
BLANDSKOG FÅR FINNAS KVAR... RÖNNINGSBERGET OCH LILLA  
KÖLBERG HAR HÖG BÄRFÖRMÅGA... BETYDELSEN AV OPÅVERKAD  
VÄXTLIGHET KOMMER ATT ÖKA ÅR FÖR ÅR ... (Del 1, sid 5)

Sydvästra sluttningen,  
Lilla Kölberg

Båda bilderna tagna  
från samma punkt  
i oktober 1974

"Stora hygget" vid Hammarsbo-  
vägen sett mellan trädtopparna





Höglöftet sett från en punkt nära Stubbhyllan. Stugsymbolen markerar den föreslagna platsen för entré- & informationsladan. Bilvägen till Höglöftet slutar vid pilen.

**\* AVLEDNINGSOBJEKT HÖGLOFTET \***

Rönningsberget och Lilla Kölbergområdet är en förhållandevis liten "plätt" och kan därför ganska snart bli nertrampad - om området visar sig bli populärt utflyktsmål. Av den anledningen har jag föreslagit tillvaratagande av möjligheten att utnyttja Höglöftet, se del 1, sid 8 & 9!

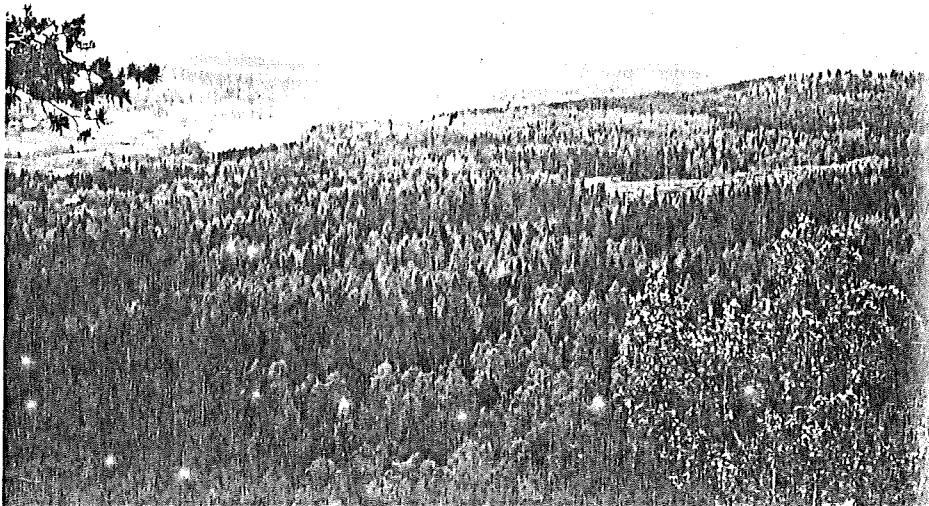
Det stora kalhygget kan förefalla avskräckande. Varför inte utnyttja det som demonstrationsobjekt för skoglig information enligt förslag i del 1, sid 9.

**TECKEN:**

- ★ = huvudrastplats med bord & bänk, ute-eldstad (på tre platser)
- = sekundär rastplats, endast bord & bänk (på tre platser)
- = endast en enkel träbänk (också på tre platser)

Bilden till höger:

Utsikten från Höglöftets topp söderut över skogarna mot Holmsveden och Lingbo.



# BERGVIKEN

45,0

